

รายงานสถานการณ์อุตสาหกรรมเหล็กเดือนพฤษภาคม ปี พ.ศ. 2558

สรุปสถานการณ์อุตสาหกรรมเหล็กของโลก

World Steel Association รายงาน ยอดการผลิตเหล็กดิบของโลกเดือนพฤษภาคม 2558 หดตัวลง 2.1% อยู่ที่ 139 ล้านตัน

ยอดการผลิตเหล็กดิบของประเทศในภูมิภาคเอเชียหดตัว 1.8% อยู่ที่ 94.6 ล้านตัน โดยผู้ผลิตเหล็กดิบรายใหญ่อ่างประเทศจีนมียอดการผลิตเหล็กดิบลดลง 1.7% อยู่ที่ 69.9 ล้านตัน เช่นเดียวกับยอดการผลิตเหล็กดิบของประเทศเกาหลีใต้และญี่ปุ่นหดตัว 2.6% และ 7.0% มาอยู่ที่ 6.0 และ 8.9 ล้านตันตามลำดับ ในขณะที่ยอดการผลิตเหล็กดิบของประเทศอินเดียและไต้หวันขยายตัว 4.0% และ 1.2% ตามลำดับ

ยอดการผลิตเหล็กดิบของสหภาพยุโรปขยายตัว 0.7% อยู่ที่ 15.0 ล้านตัน โดยยอดการผลิตเหล็กดิบของประเทศสเปนและฝรั่งเศสขยายตัว 1.9% และ 5.8% ตามลำดับ เมื่อเทียบกับช่วงเดียวกันของปีที่ผ่านมา อยู่ที่ 1.4 ล้านตัน ในขณะที่ยอดการผลิตเหล็กดิบของประเทศเยอรมัน และอิตาลี หดตัวลง 5.4% และ 12.6% ตามลำดับ เมื่อเทียบกับช่วงเวลาเดียวกันของปีที่ผ่านมา โดยมียอดการผลิตเหล็กดิบอยู่ที่ 3.7 ล้านตัน และ 2.0 ล้านตันตามลำดับ

สำหรับยอดการผลิตเหล็กดิบของอเมริกาเหนือในเดือนพฤษภาคมหดตัวลง 6.7% เมื่อเทียบกับปีที่ผ่านมา อยู่ที่ 9.5 ล้านตัน เนื่องจากผู้ผลิตรายใหญ่ในภูมิภาคอย่างสหรัฐฯ ซึ่งมีสัดส่วนการผลิตกว่า 40% เมื่อเทียบกับการผลิตเหล็กดิบทั้งหมดในภูมิภาค มียอดการผลิตเหล็กดิบลดลง 8.5% เมื่อเทียบกับช่วงเวลาเดียวกันของปีที่ผ่านมา อยู่ที่ 6.8 ล้านตัน รวมถึงประเทศผู้ผลิตอันดับรองลงมาอย่างเม็กซิโกมียอดการผลิตหดตัว 7.9% อยู่ที่ 1.5 ล้านตัน ในขณะที่ยอดการผลิตเหล็กดิบของแคนาดาขยายตัว 8.3% อยู่ที่ 1.2 ล้านตัน ส่วนยอดการผลิตเหล็กดิบในอเมริกาใต้ค่อนข้างทรงตัวจากปีที่ผ่านมาอยู่ที่ 3.8 ล้านตัน

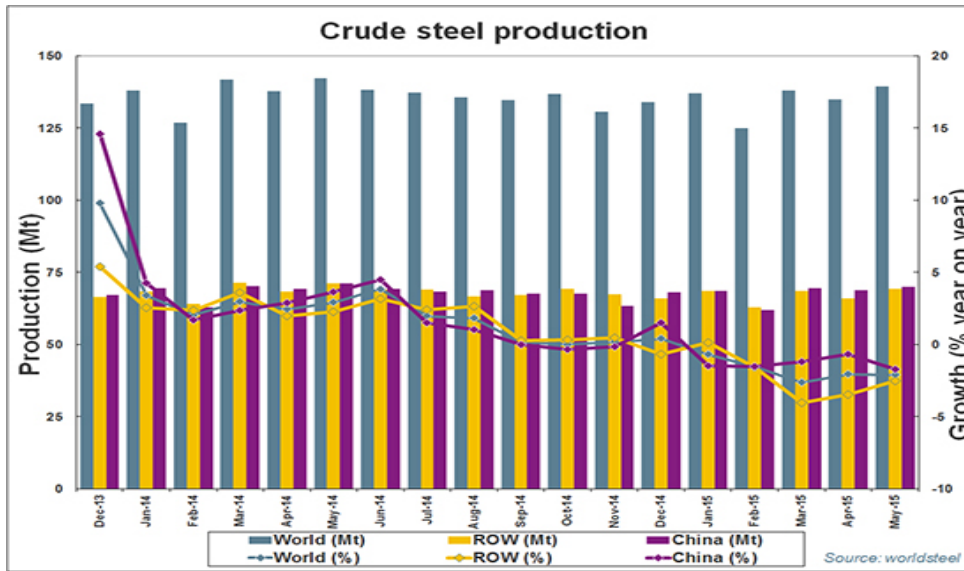
ยอดการผลิตเหล็กดิบภูมิภาคตะวันออกกลางในเดือนพฤษภาคม ขยายตัว 0.6% อยู่ที่ 2.5 ล้านตัน โดยประเทศอิหร่านเป็นผู้ผลิตรายใหญ่ของภูมิภาคด้วยยอดการผลิต 1.4 ล้านตัน

ในขณะที่ยอดการผลิตเหล็กดิบของกลุ่มประเทศ CIS ในเดือนพฤษภาคมก็หดตัวลงเช่นกัน โดยผู้ผลิตรายใหญ่ของกลุ่มรัสเซียและยูเครนมียอดการผลิตลดลงจากช่วงเวลาเดียวกันปีที่ผ่านมา 1.9% และ 23.0% ตามลำดับ

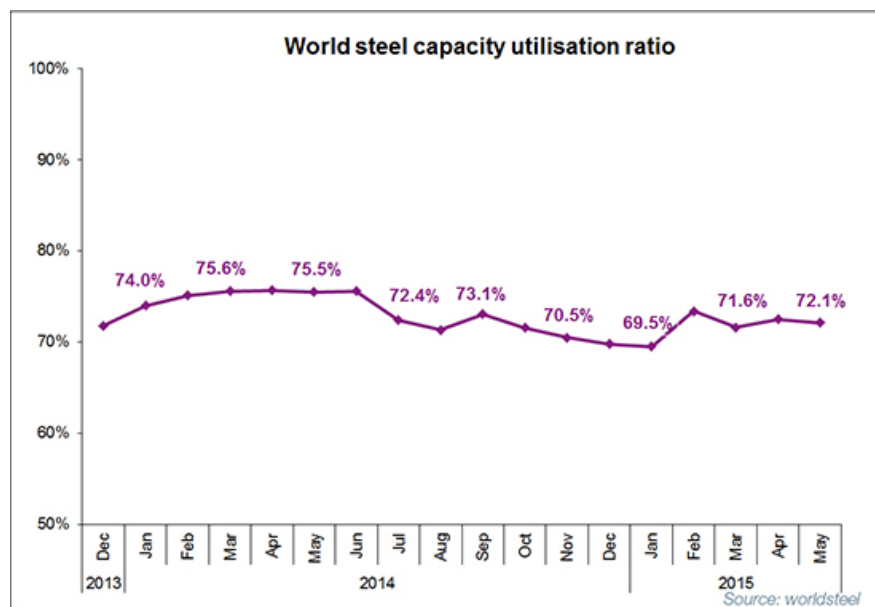
อยู่ที่ 6.1 ล้านตัน และ 2.2 ล้านตัน เป็นเหตุให้ยอดการผลิตโดยรวมของกลุ่มประเทศ CIS ปรับตัวลดลง 7.6% มาอยู่ที่ 8.9 ล้านตัน

สำหรับอัตราการใช้กำลังการผลิตรวมเฉลี่ยในเดือนพฤษภาคมอยู่ที่ 72.1% ของกำลังการผลิตเหล็กดิบทั่วโลก

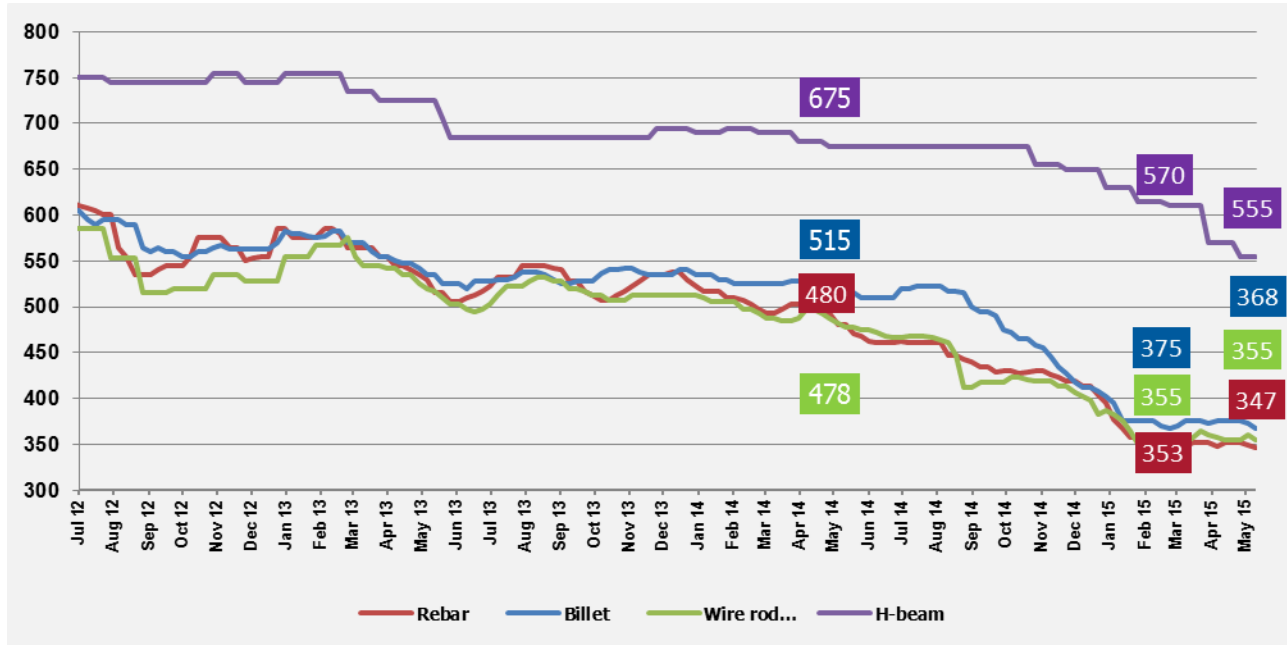
กราฟแสดงยอดการผลิตเหล็กดิบของโลกตั้งแต่เดือนธันวาคม พ.ศ. 2556 - เดือนพฤษภาคม พ.ศ. 2558



อัตราการใช้กำลังการผลิตรวมเดือนพฤษภาคม ปี พ.ศ. 2558

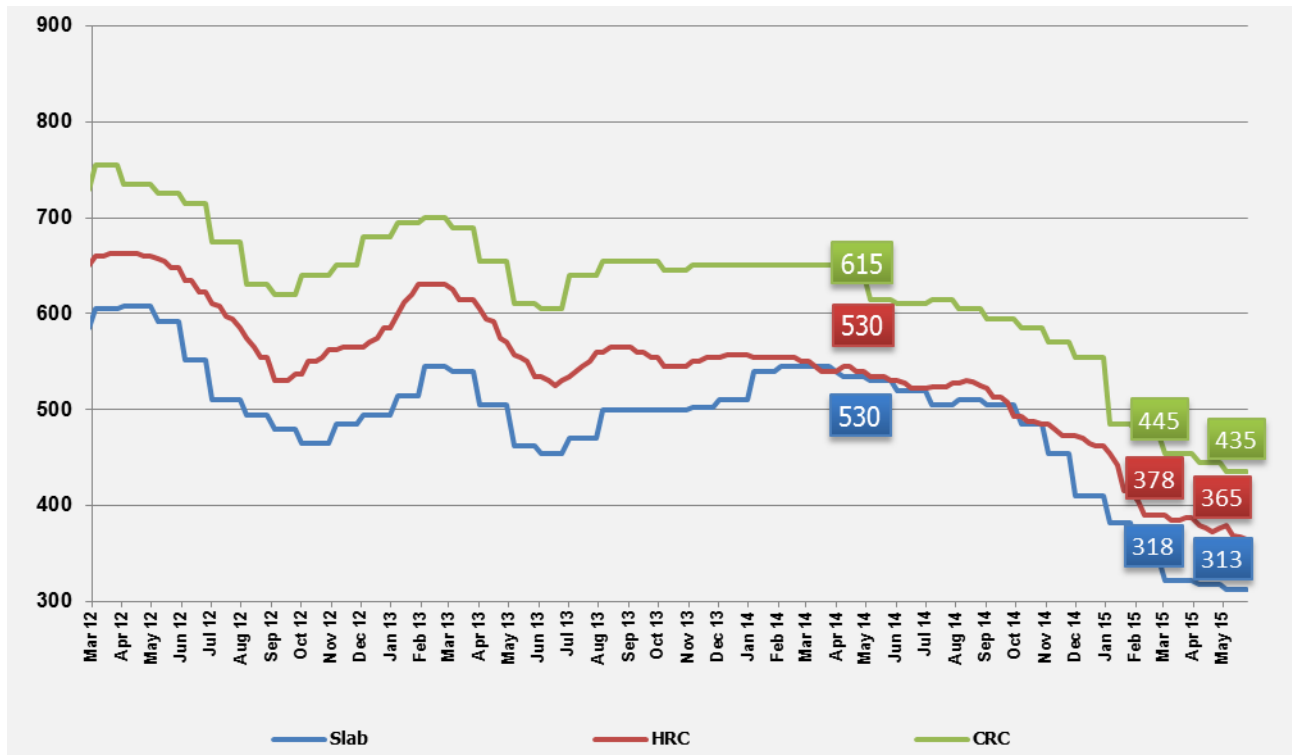


กราฟ แสดงราคาผลิตภัณฑ์เหล็กทรงยาว East Asia Import ตั้งแต่เดือนกรกฎาคม พ.ศ. 2555 - เดือนพฤษภาคม พ.ศ. 2558



สถานการณ์ราคาในช่วงเดือนพฤษภาคมที่ผ่านมา ผลิตภัณฑ์เหล็กทรงยาวและผลิตภัณฑ์เหล็กทรงแบนส่วนใหญ่ปรับตัวลดลงต่อเนื่องจากเดือนพฤษภาคม ราคาวัตถุดิบเศษเหล็ก East Asia Import CFR ปรับตัวเพิ่มขึ้นเล็กน้อยมาอยู่ที่ 265 ดอลลาร์สหรัฐฯ ต่อตัน ส่วนราคาสินแร่เหล็กทรงตัวอยู่ที่ 93 ดอลลาร์สหรัฐฯ ต่อตัน เมื่อพิจารณาราคาผลิตภัณฑ์เหล็กในกลุ่มเหล็กทรงยาว พบว่า ราคาผลิตภัณฑ์ส่วนใหญ่ปรับตัวลดลง โดยราคาเหล็กเส้นก่อสร้าง (Rebar) ปรับตัวลงมาอยู่ที่ 347 ดอลลาร์สหรัฐฯ ต่อตัน ราคาบิลเล็ต (Billet) อ่อนลงมาอยู่ที่ 368 ดอลลาร์สหรัฐฯ ต่อตัน เช่นเดียวกับราคา H-beam ที่ปรับตัวลดลงมาอยู่ที่ 555 ดอลลาร์สหรัฐฯ ต่อตัน ในขณะที่ราคาเหล็กหลอด (Wire Rod) ในตลาด China Export ทรงตัวจากเดือนที่ผ่านมา

กราฟแสดงราคาผลิตภัณฑ์เหล็กทรงแบน East Asia Import ตั้งแต่เดือนมีนาคม พ.ศ. 2555 - เดือนพฤษภาคม พ.ศ. 2558



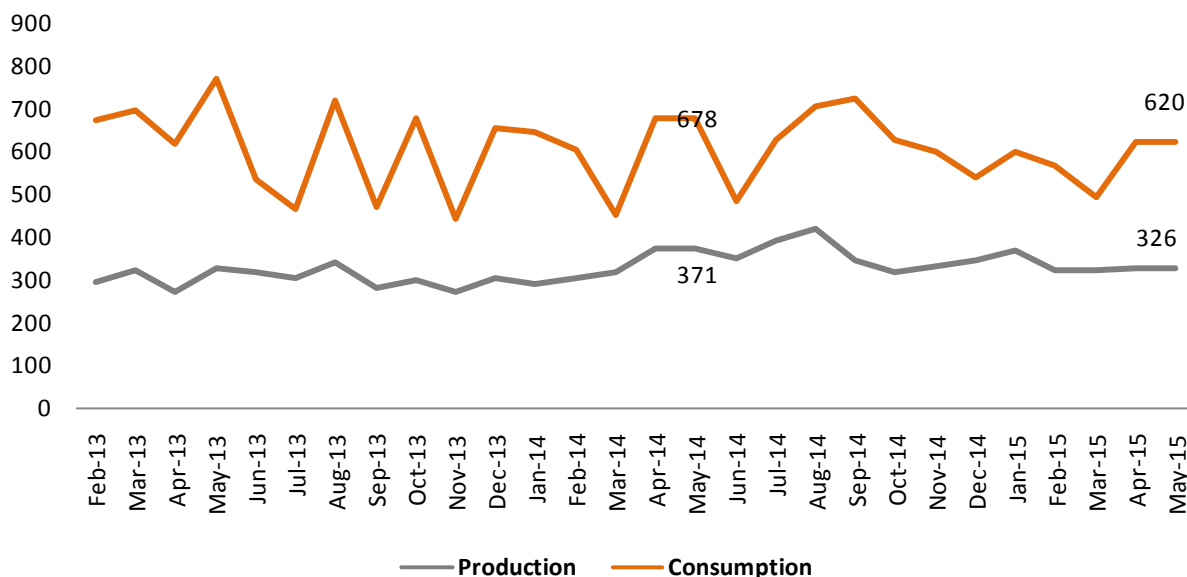
ในส่วนของกลุ่มเหล็กทรงแบน พบว่า ผลิตภัณฑ์เหล็กทรงแบนส่วนใหญ่ปรับตัวลดลง โดยราคาเหล็กแผ่นรีดเย็น (CRC) East Asia Import CFR ปรับตัวลดลง 10 ดอลลาร์สหรัฐฯ ต่อตัน มาอยู่ที่ 435 ดอลลาร์สหรัฐฯ ต่อตัน ราคาเหล็กแผ่นรีดร้อน (HRC) ปรับตัวลดลงมา อยู่ที่ 365 ดอลลาร์สหรัฐฯ ต่อตัน ราคาสแล็บปรับตัวลดลง 5 ดอลลาร์สหรัฐฯ ต่อตัน มาอยู่ที่ 313 ดอลลาร์สหรัฐฯ ต่อตัน

สรุปสถานการณ์การผลิตเหล็กของไทย

ปริมาณการผลิตเหล็กดิบของไทย ในเดือนพฤษภาคม พ.ศ. 2558 อยู่ที่ 326,480 ตัน ลดลง 12% จากช่วงเวลาเดียวกันของปีก่อน โดยการผลิตบิลเล็ตในเดือนนี้อยู่ที่ 116,000 ตัน ขณะที่การผลิตสแลบอยู่ที่ 137,000 ตัน สำหรับการผลิตเหล็กสำเร็จรูปรวมของไทยในเดือนพฤษภาคม อยู่ที่ 557,967 ตัน ลดลง 19% y-o-y หากพิจารณาตามกลุ่มผลิตภัณฑ์พบว่า การผลิตผลิตภัณฑ์เหล็กทรงยาวผลิตลดลง 23% y-o-y อยู่ที่ 317,800 ตัน โดยผลผลิตเหล็กเส้นและเหล็กgrupพรรณรีดร้อน (Bar & HR Section) อยู่ที่ 276,163 ตัน ลดลง

23% y-o-y ส่วนเหล็กลวด (Wire Rod) ผลิตอยู่ที่ 41,673 ตัน ลดลง 20% y-o-y ขณะที่เหล็กทรงแบน ผลิตลดลง 14% y-o-y อยู่ที่ 240,167 ตัน ผลิตเหล็กแผ่นรีดเย็น (CRC) อยู่ที่ 144,018 ตัน ลดลง 4% y-o-y

Thailand Crude steel Productin & Consumption May 15



รูปกราฟแสดงปริมาณการผลิตและปริมาณการใช้เหล็กดิบของไทยตั้งแต่เดือนกุมภาพันธ์ พ.ศ.2556 – พฤษภาคม พ.ศ. 2558

ที่มา: สถาบันเหล็กและเหล็กกล้าแห่งประเทศไทย

สำหรับปริมาณการใช้เหล็กดิบของไทย ในเดือนพฤษภาคม 2558 อยู่ที่ 619,841 ตัน ลดลงจากช่วงเดียวกันของปีก่อนในอัตรา 9% โดยปริมาณการใช้บิลเล็ต อยู่ที่ 241,017 ตัน ส่วนปริมาณการใช้สแลบ อยู่ที่ 274,456 ตัน สำหรับปริมาณการใช้เหล็กสำเร็จรูปของไทยรวมในเดือนพฤษภาคม 2558 อยู่ที่ 1,382,590 ตัน ลดลง 15% y-o-y โดยปริมาณการใช้เหล็กทรงยาวรวม อยู่ที่ 485,755 ตัน หดตัว 24% y-o-y หากพิจารณาการใช้เหล็กทรงยาวตามรายผลิตภัณฑ์พบว่า ปริมาณการใช้เหล็กเส้นและเหล็กรูปพรรณรีดร้อน (Bar & HR Section) ในเดือนพฤษภาคม อยู่ที่ 288,897 ตัน หดตัว 26% y-o-y ส่วนปริมาณการใช้เหล็กลวดอยู่ที่ 175,697 ตัน หดตัว 21% y-o-y ขณะที่ปริมาณการใช้เหล็กทรงแบน อยู่ที่ 897,835 ตัน ลดลงในอัตรา 9% y-o-y โดยปริมาณการใช้เหล็กแผ่นรีดร้อน (HRC) อยู่ที่ 596,047 ตัน หดตัว 11% y-o-y ขณะที่การใช้เหล็กแผ่นรีดเย็น

(CRC) อยู่ที่ 241,179 ตัน ขยายตัว 3% สำหรับการใช้เหล็กแผ่นเคลือบ (Coated) อยู่ที่ 317,842 ตัน ขยายตัว 6% y-o-y

ปริมาณการผลิตและการใช้เหล็กของไทย ในเดือนมกราคม ถึง เดือนพฤษภาคม 2558

ปริมาณการผลิตเหล็กดิบของไทยในเดือนมกราคม ถึง เดือนพฤษภาคม 2558 อยู่ที่ 1,635,922 ตัน เพิ่มขึ้น 2.2% จากช่วงเวลาเดียวกันของปีก่อน โดยการผลิตบิลเล็ตอยู่ที่ 680,000 ตัน ขณะที่การผลิตสแลบอยู่ที่ 588,000 ตัน สำหรับการผลิตเหล็กสำเร็จรูปรวมของไทยในเดือนมกราคม ถึง เดือนพฤษภาคม 2558 อยู่ที่ 2,543,382 ตัน ลดลง 9% y-o-y หากพิจารณาตามกลุ่มผลิตภัณฑ์พบว่า การผลิตผลิตภัณฑ์เหล็กทรงยาวผลิตลดลง 6.0% y-o-y อยู่ที่ 1,536,495 ตัน โดยผลผลิตเหล็กเส้น และเหล็กรูปพรรณรีดร้อน (Bar & HR Section) อยู่ที่ 1,384,777 ตัน ลดลง 3% จากช่วงเดียวกันของปีก่อนหน้า ส่วนเหล็กหลอด (Wire Rod) ผลผลิตอยู่ที่ 151,719 ตัน ลดลงมากถึง 26% y-o-y ขณะที่เหล็กทรงแบนผลผลิตหดตัว 12% y-o-y อยู่ที่ 1,006,887 ตัน โดยผลผลิตเหล็กแผ่นรีดร้อนรวม (HRC) อยู่ที่ 1,014,984 ตัน ลดลง 12% y-o-y ส่วนผลผลิตเหล็กแผ่นรีดเย็น (CRC) อยู่ที่ 725,732 ตัน ลดลง 3% จากช่วงเดียวกันของปีก่อน ขณะที่การผลิตเหล็กแผ่นเคลือบ (Coated) เพิ่มขึ้น 14% อยู่ที่ 485,752 ตัน

ปริมาณการใช้เหล็กดิบของไทย ในเดือนมกราคม ถึง เดือนพฤษภาคม 2558 อยู่ที่ 2,718,287 ตัน ลดลงจากช่วงเดียวกันของปีก่อนในอัตรา 6.7% โดยปริมาณการใช้บิลเล็ต อยู่ที่ 1,099,307 ตัน ส่วนปริมาณการใช้สแลบ อยู่ที่ 1,048,000 ตัน สำหรับปริมาณการใช้เหล็กสำเร็จรูปของไทยรวมในเดือนมกราคม ถึง เดือนพฤษภาคม 2558 อยู่ที่ 6,794,000 ตัน หดตัว 1% y-o-y โดยปริมาณการใช้เหล็กทรงยาวขยายตัว 3% อยู่ที่ 2,491,513 ตัน ขณะที่การใช้เหล็กทรงแบนหดตัวในอัตรา 4% อยู่ที่ 4,303,416 ตัน หากพิจารณาการใช้เหล็กทรงยาว ตามรายผลิตภัณฑ์พบว่า ปริมาณการใช้เหล็กเส้นและเหล็กรูปพรรณรีดร้อน (Bar & HR Section) อยู่ที่ 1,523,560 ตัน เพิ่มขึ้น 4% y-o-y ส่วนปริมาณการใช้เหล็กหลอดอยู่ที่ 888,774 ตัน เพิ่มขึ้น 7% y-o-y สำหรับปริมาณการใช้เหล็กแผ่นรีดร้อน (HRC) อยู่ที่ 2,717,647 ตัน หดตัว 8% y-o-y ขณะที่การใช้เหล็กแผ่นรีดเย็น (CRC) และเหล็กแผ่นเคลือบ ขยายตัว 7% อยู่ที่ 1,245,447 ตัน และ 1,552,041 ตัน ตามลำดับ

ตารางแสดงปริมาณการผลิตและปริมาณการใช้เหล็กสำเร็จรูปของไทย ในเดือนมกราคม - พฤษภาคม พ.ศ. 2558

TH Steel Production

Finished Steel

Long Steel

Flat Steel

May-15		Jan-May 15	
'000 Tonnes	y-o-y (%)	'000 Tonnes	y-o-y (%)
558	-19%	2,543	-9%
318	-23%	1,536	-6%
240	-14%	1,007	-12%

TH Steel Consumption

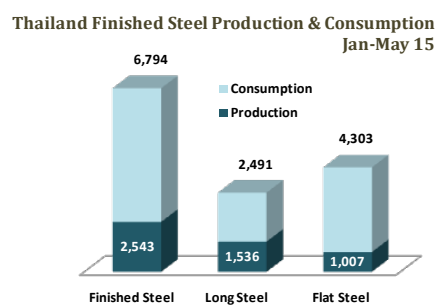
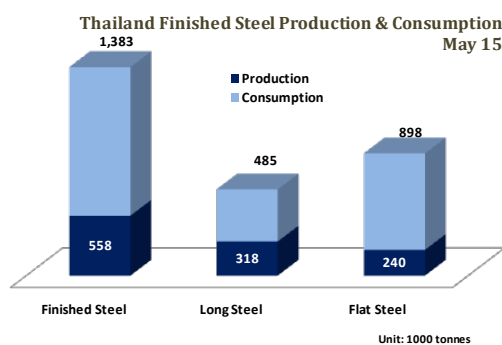
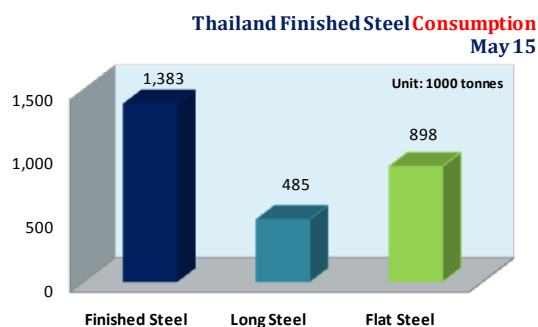
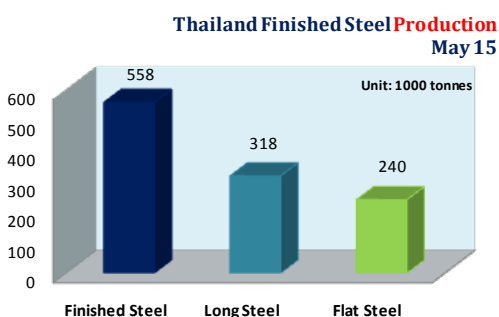
Finished Steel

Long Steel

Flat Steel

May-15		Jan-May 15	
'000 Tonnes	y-o-y (%)	'000 Tonnes	y-o-y (%)
1,383	-15%	6,794	-1%
485	-24%	2,491	3%
898	-9%	4,303	-4%

ที่มา: สถาบันเหล็กและเหล็กกล้าแห่งประเทศไทย



รูปกราฟแสดงปริมาณการผลิตและปริมาณการใช้เหล็กสำเร็จรูปของไทย ในเดือนพฤษภาคม 2558

ที่มา: สถาบันเหล็กและเหล็กกล้าแห่งประเทศไทย